

Skissmodeller

Kan man samla på rum?

Är det möjligt att i en låda samla sina mest betydelsefulla rum för att när man har lust öppna den och uppleva rummen? Likt föremål som vi samlar genom livet samla rum som passar olika aktiviteter och sinnesstämningar eller påminna oss om speciella händelser och platser.

Det är Rumsamlaren. Ett försök att i en låda samla så många rum som möjligt.

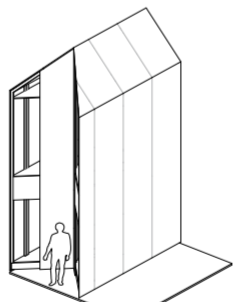
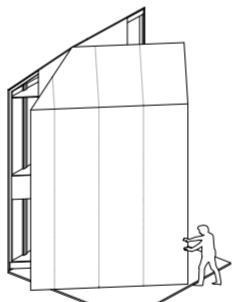
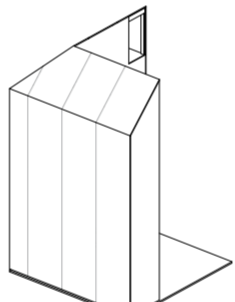
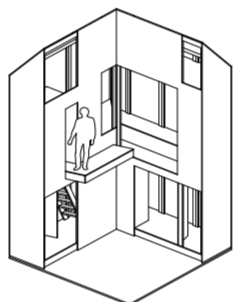
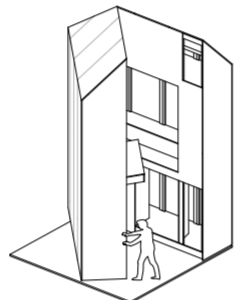
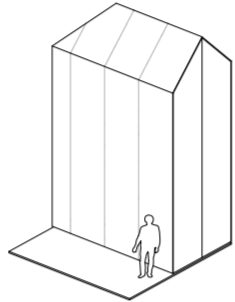
Jag har försökt att, trots de små måtten, få rummen så olika som möjligt med olika proportioner, rörelser och utblickar. När lådan öppnas förändras rummen och dess inbördes relationer. Jag har försökt att utnyttja denna förändring till att skapa olika rum med skild karaktär. Även rörelsen genom byggnaden, som är en förutsättning för att kunna uppleva rummen, förändras när byggnaden är öppen respektive stängd och rummen får nya relationer till varandra.

Idén till Rumsamlaren föddes i mötet med konstinstallationen The Great Sea Battles of Wilhelm av den amerikanske konstnären Jason Rhoades.

The Great Sea Battles of Wilhelm består av tre stycken höga, men grunda, trälådor stående på högkant så att innehållet är synligt från sidan. Lådorna är placerade kant i kant och förbundna med gångjärn. Den ena lådan kan till synes användas som lock till någon av de andra och på detta sätt bilda en sluten form som döljer innehållet. Lådornas insidor är indelade i fack med olika form. I facken är vardagliga föremål från en fiktiv persons liv placerade. På detta sätt blir ett gigantiskt kuriosakabinett där samlingen skapar en bild av denna persons liv och personlighet.

Lådorna är höga, kanske sex meter, och ger därför med sina tre delar och många fack en tydlig rumslig effekt. Varje fack har sådana mått och proportioner att de även skulle kunna rymma en eller flera personer. Vissa fack är långa som sängar och andra är uppräta som stående och sittande personer.

Den tillhörande texten om verket beskrev samlingen av föremålen och hur denna blev en biografi över en fiktiv person, dock nämnde texten inget om verkets rumslighet som för mig var den starkaste upplevelsen. Det var inte bara en samling av föremål utan även en samling av rum runt dessa föremål - en samling av rum från denna persons liv.



I gränslandet mellan arkitektur och konst

Jag har genom hela projektet haft svårt att ge ett snabbt och enkelt svar på vad Rumsamlaren är och varför jag gör detta projekt.

Svårigheten har till viss del berott på att min ingång till projektet inte var intellektuell utan snarare intuitiv och baserad på lusten att uppföra och uppleva byggnaden.

Men svårigheten att enkelt förklara vad Rumsamlaren är grundas också i frågan om detta är arkitektur eller konst. Frågan kan verka underlig men för mig har det varit viktigt att reda ut begreppen.

Projektet är arkitektur eftersom jag är arkitekt, är intresserad av arkitektur och vill nå ut med mitt arbete i en arkitektonisk kontext. Men arkitektur förknippas vi oftast med beställare och tydliga funktioner vilket gör att processen som leder fram till byggd arkitektur premierar beprövade idéer och förutsägbara resultat. Därför finns det oftast begränsade möjligheter att experimentera och testa nya, osäkra idéer.

Detta har jag försökt komma runt genom att i detta projekt konstruera en byggnad som inte är baserad på något egentligt behov utan på viljan att testa de rumsliga möjligheterna. På detta sätt är det mer som ett kostprojekt eftersom det inom konsten på ett tydligare sätt finns den möjligheten att utgå från skaparen och att isolera och undersöka en fråga utan att i förväg veta resultatet.

Den person som har inspirerat mig mest i detta projekt är den amerikanske arkitekten Allen Wexler. Allen Wexler har i mer än 25 år arbetat i gränslandet mellan arkitektur och konst och har på ett experimentellt och humoristiskt sätt försökt hitta nya och oväntade lösningar på vardagliga situationer. Dessa lösningar har gestaltats och testats i små, egenhändigt sammanfogade, byggnader som förblivit ett mellanting mellan arkitektur och konst, som byggda skisser. Allen Wexler hämtar också mycket inspiration från do-it-yourself-rörelsen där standardmaterial och enkla tekniker används och byggnaderna inte görs större eller mer komplicerade än att de är möjliga att uppföra själv med material från den lokala brädgården.

Även detta har varit en av utgångspunkterna för Rumsamlaren då jag har valt material och byggnadstekniker som jag själv har kunnat hantera med de resurser som funnits tillgängliga.



Bilder från pågående byggnation

Detta projekt är genomfört med ekonomiskt stöd från Konstnärsnämnden, Sveriges Bildkonstnärnsfond.



Rumsamlaren

Dagens byggarbetsplats blir morgondagens byggnader

Den franske konstruktören Robert Le Ricolais har sagt att om man vill veta hur morgondagens hus kommer att se ut så skall man titta på dagens byggarbetsplatser. Och då inte på husen som byggs utan på hur dessa byggs. Eftersom byggarbetsplatsen framförallt är anpassad till vad som är ekonomiskt, logistiskt och tekniskt lämpligt så visar byggarbetsplatsen i högre grad än de färdiga husen vad som är möjligt och inte vad som är kulturellt accepterat och efterfrågat.

Jag ser på dagens byggarbetsplatser en mängd mekaniska och flexibla lösningar som kanske kommer att bli en del av framtidens byggnader: Hus som lyfts upp vartefter våningarna byggs på, väggar och golv som är flyttbara enheter, pelare som förlängs, klimatskydd som blåses upp likt ballonger, textila tak och väggar som hastigt byggs upp för att sedan lika hastigt tas ner.

Dagens tekniska lösningar är kanske morgondagens estetiska lösningar och det som är möjligt idag är en del av våran kultur i morgon.

Konkret beskrivning

Rumsamlaren är en byggnad bestående en fast och en rörlig byggnadsdel placerade på en plattform. Delarna är förbundna med gångjärn så att dessa, likt en koffert stående på högkant, kan stängas och öppnas. När byggnaden stängs viks de två halvorna mot varandra och dessa bildar en sluten volym. När byggnaden öppnas bildar halvorna en 90-graders vinkel och byggnaden insida öppnas upp mot plattformen och omgivningen.

Rumsamlaren är byggd i 21mm konstruktionsplywood och 45mm tjocka plywoodreglar. För att få en mer neutral och abstrakt yta är hela byggnaden målad med vit oljelasyr.

Varje halva har måtten 1,2 x 4,2 x 6,5 meter och plattformen har måtten 4,2 x 4,2 meter.

Under den rörliga halvan sitter sex hjul och under den fasta halvan är sex stycken ställbara metallfötter, lika dem som används för byggnadsställningar, monterade.

För att underlätta transport så är byggnaden demonterbar till 1200mm breda, fullhöga sektioner som kan staplas till platta paket.

Hur mycket hus behövs?

Är mer flexibla byggnader möjliga och önskvärda? Byggnader som likt våra kläder anpassas till hur de används för stunden, byggnader som kan bli större och mindre, öppnare och slutnare med dygnets, årstidernas eller användandets växlingar. Jag tror att svaret är ja.

Det borde vara möjligt med sommarhus som packs upp till våren, rum som viks fram vid behov, hus som öppnas upp mot solen eller stängs för att ge skydd eller hålla värmen inne, väggar som kan vikas undan eller byta funktion, platser som kan växla mellan inomhus och utomhus.

Trots att många har intresserat sig för dessa frågor och tekniken har utvecklats så är nästan alla byggnader i våran kultur statiska. Oavsett om vi för tillfället använder dem eller inte så är de lika stora och lika öppna. Sommarstugan är lika stor de vintermånader vi knappast är där som vid midsommarfesten då hela släkten är samlad. Min balkong skuggar grannens fönster även den helt dominerande tiden då jag inte använder den. En byggnad förväntas vara något permanent och tydligt definierat som andra saker kan förhålla sig till och röra sig runt. Att byggnaden i sig skulle kunna förändras känns fortfarande som en ovan tanke.

Jag tror att arkitekturen skulle kunna bli roligare, användbarare och mer spännande om vi fick fler flexibla strukturer och blandningar mellan skyddande hus, mobila fordon och föränderliga kläder. Fler flexibla rumsligheter som inte förbrukar mer plats och energi än vad som är nödvändigt och som genom sin föränderlighet ger användbara funktioner och vackra rum.

Jag vill undersöka och argumentera för är byggnader som kan följa med årstidernas, dygnets, och användandets förändringar.

Med projektet Rumsamlaren har jag undersökt en liten del av denna flexibilitet och hur den kan utföras i praktiken. Rumsamlaren innehåller inga vanliga funktioner utan är som en skiss där jag har fokuserat på de grundläggande rumsliga frågorna: Hur kan en föränderlig byggnad fungera och vilka rumsliga konsekvenser kan detta medföra.

Byggnader utvecklas i samspelet mellan önskemål och möjligheter och kanske är tiden mogen för mer flexibla byggnader. Det finns flera krafter idag som gör sådana byggnader både möjliga och önskvärda:

- Tekniken. Efter mer än 150 år av industrialism är mekaniken en mogen teknologi som har en självklar plats i våran vardag, dock ej i våra byggnader.

- Resurserna. Det finns ett växande medvetandet om resursernas ändlighet och att både energi och plats är resurser som vi måste hantera sparsammare.

- Förväntningarna. Det finns större och större förväntningar på vad byggnader skall göra för oss. Vi lever ett snabbare och flexiblere liv och vi har förväntningar på att våra byggnader skall underlätta detta liv.

Tack till Brita Bartos, Egil Bartos, Elias Bartos, Veine Bartos, Kaspar Druml och Stephan Hruza för all hjälp.

Tack till Karin Ask för alla glada tillrop och för hjälp med text och affisch.

Extra stort tack till Hans Bartos för all hjälp med byggnationen och för att frikostigt ställt lokal och verktyg till förfogande.

Jøel Hedgren, Augusti 2008